

www.ust-luga-cup.ru

# UST LUGA CUP

ОФИЦИАЛЬНЫЙ ЖУРНАЛ РЕГАТЫ

#1 (1/2015)

MAGAZINE



## ЯХТЫ СЕРИИ ХР

Особенности моделей парусных яхт гоночной линейки ХР известного датского бренда X-Yachts

## МОРСКИЕ ТРАДИЦИИ

Откуда пошли различные традиции и суеверия, бытующие среди моряков и яхтсменов, какие формы приняли они в наше время

## БИЛЛ О'ХАРА

В интервью известный яхтсмен и судья парусных соревнований рассказывает о том, что помогает победить в гонке



## 8 Встречи под парусами

Регата, ставшая по-настоящему масштабной инициативой в области корпоративного парусного спорта

## 12 Балтийскими маршрутами

По пути следования регаты Ust-Luga Cup можно увидеть и почувствовать Балтику во всем ее многообразии, пополнить коллекцию своих персональных географических открытий

## 16 Императорские яхты на Балтике

Российские самодержцы и члены августейшего семейства нередко отдыхали в финских шхерах на своих яхтах

## 22 Наши интервью

Своими мыслями о регате делятся члены Оргкомитета регаты Ust-Luga Cup

## 28 X-Yachts

Датские яхты, с любительскими или профессиональными экипажами составляющие конкуренцию многим парусникам в гандикапных регатах любого уровня

## 34 Энергия ветра, энергия успеха

Участие в парусных гонках — эффективный инструмент мотивации сотрудников

## 38 О морских традициях

Жизнь на море мало похожа на береговую, оттого у моряков издавна бытуют свои обычаи

## 44 Эверест яхтинга

Многие регаты, собирающие звезд парусного мира, начинались как клубные развлечения, дружеские или корпоративные гонки. Такой была и Volvo Ocean Race

## 50 Судья в последней инстанции

Интервью с Биллом О'Хара — судьей международной категории ISAF, главным судьей Volvo Ocean Race, человеком с непререкаемым авторитетом

## 56 Курсом на Прибалтику

Вспоминаем «Кубок Балтийского моря» — знаменитую регату второй половины прошлого века, по праву считавшуюся визитной карточкой советского парусного спорта

## 60 Календарь регат 2015 года

Парусный календарь изобилует событиями. Одни регаты можно наблюдать только в Сети и по телевизору, на других — побывать в качестве зрителя, а в каких-то даже принять участие



# UST-LUGA CUP

ОФИЦИАЛЬНЫЙ ЖУРНАЛ РЕГАТЫ #1 (1/2015) MAGAZINE

Все права защищены 2015 ©

Главный редактор  
Кристина Щербина  
e-mail: kristina.s@ust-luga-cup.ru

Арт-директор  
Михаил Смотров  
e-mail: ms@mby.ru

Редакция  
Зарий Черняк  
e-mail: editor@mby.ru

Андрей Петров  
e-mail: press@ust-luga-cup.ru

Ольга Селезнева  
e-mail: olga.selezneva@mby.ru

Цветокорректор  
Дмитрий Вульфсон

Корректор  
Виктория Голуб

Руководитель проекта  
Александра Дергачева  
Тел. +7 (921) 951-02-00,  
e-mail: alexandra@mby.ru

Коммерческий директор  
Дмитрий Макаров  
e-mail: dm@mby.ru  
Тел. +7 (921) 973-87-12

Авторы  
Андрей Петров, Леонид Ильясков,  
Леонид Матвеев

Обложка  
Яхта Grand Soleil 50 в регате Ust-Luga Cup 2012

Тираж 2000 экз.  
Распространяется бесплатно

Мнение авторов может не совпадать с мнением редакции. Редакция не несет ответственности за содержание рекламы.

Товары и услуги, рекламируемые в журнале, имеют соответствующие лицензии и сертификаты.

Использование любых материалов издания возможно только после получения письменного согласия редакции.

Журнал опубликован и вышел в свет  
10.04.2015

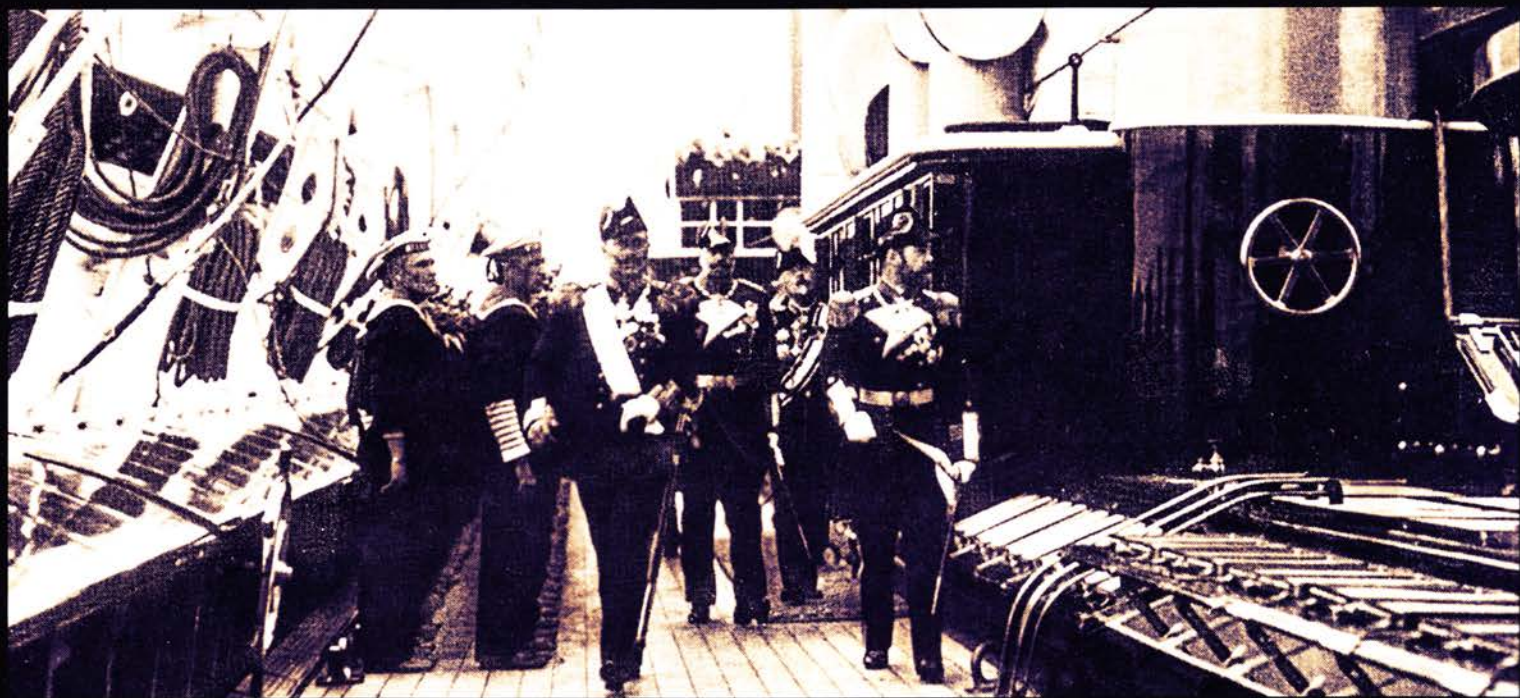
Типография Premium-Press



# ИМПЕРАТОРСКИЕ ЯХТЫ НА БАЛТИКЕ

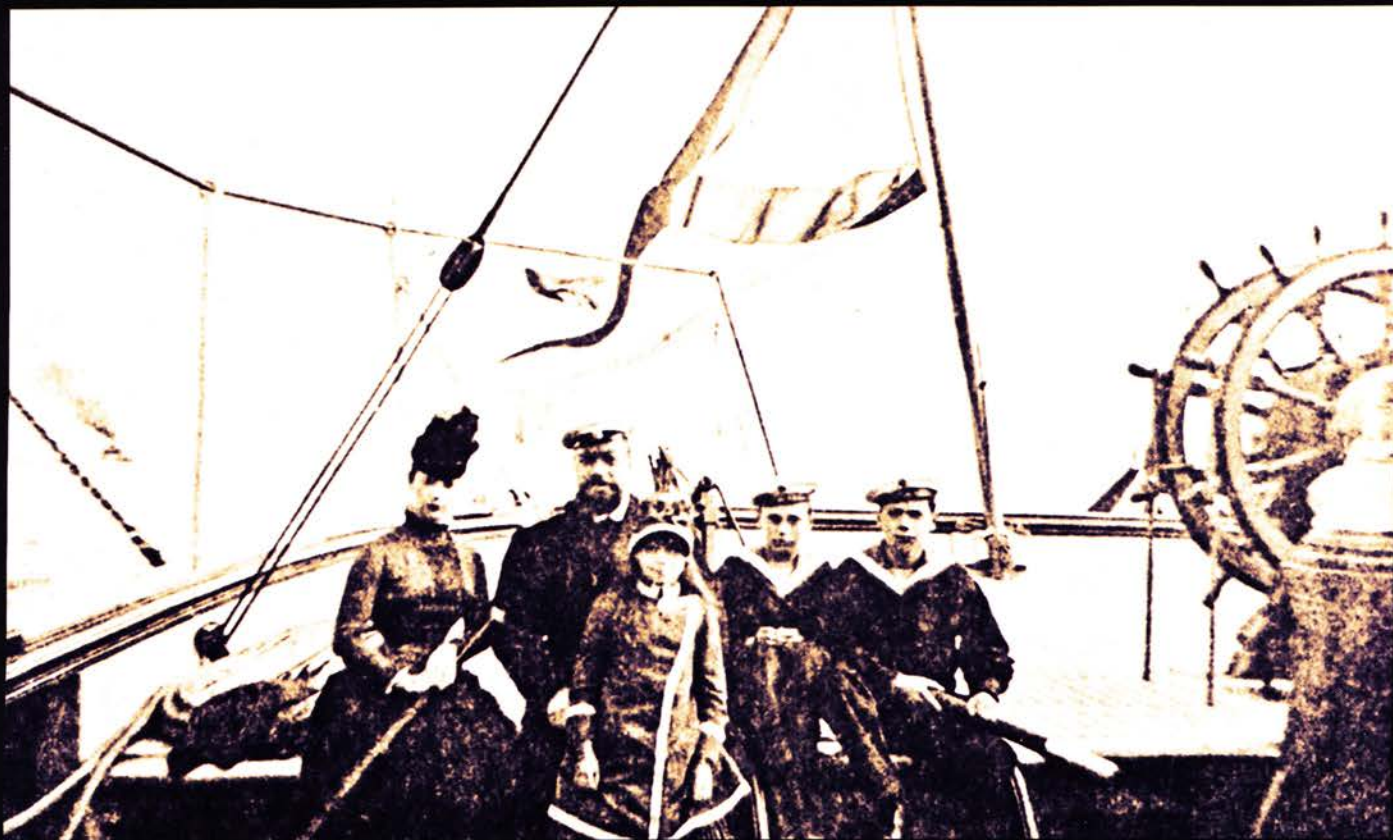
Некогда провинциально тихая Финляндия, спокойно жившая по соседству со столичным Петербургом, казалась сказочным раем. В этот мир маленьких островков и бухточек, белых ночей и немногословных рыбаков постоянно тянуло многих, и русские императоры не были исключением.

Текст Леонид Матвеев



Императоры Николай II и Вильгельм II на яхте «Штандарт» в Ревеле (1902 г.)





Александр III с семьей на палубе яхты «Держава» (предположительно 1887 г.)

**Р**оссийские императоры любили отдыхать в финских водах на своих яхтах. Финские шхеры располагались на пути в Швецию и Данию, и как было им отказать себе в удовольствии заглянуть туда на денек-другой! Временами плавания способствовали и решению политических задач. Российские самодержцы и члены августейшего семейства ходили сюда на императорских яхтах, которые в нашем отечестве строили с завидной регулярностью. Вспомним некоторые из них, частенько бывавшие в шхерах страны Суоми.

### АЛЕКСАНДРИЯ

Финляндия вошла в состав России как автономное княжество еще в 1809 г. в результате подписанного во Фридрихсгаме (ныне финский город Хамина) мирного договора, завершившего русско-шведскую войну. Было это времена Александра I, однако он и его преемник Николай I не торопились осваивать финские шхеры. Но яхта «Александрия» здесь была замечена не единожды.

Среди императорских яхт это имя было популярным: так назывались три судна! Самое долговечное из них второе: на нем ходили Николай I, Александр II, Александр III и Николай II. Названная в честь императрицы Алексан-

### Яхты для императоров строили в России с завидной регулярностью

дры Федоровны, супруги Николая I, эта «Александрия» в мае 1851 г. была заказана на верфи в Англии по личному указанию Николая I. Яхта должна была совершать рейсы из Петербурга в Петергоф и Кронштадт, преодолевать мелководные участки Финского залива. Посему важнейшим требованием к судну длиной 54,9 м и водоизмещением 228 т являлась осадка: она составляла 1,22 м. Корпус яхты был изготовлен из железа; две паровые машины по 70 л.с. вращали гребные колеса, а на мачтах (грот, фок и бизань) можно было поднимать паруса.

Интерьеры с позолоченной отделкой украшала мебель из красного дерева и карельской березы, ковры; на фарфоре, столовом серебре и хрустале красовался герб «Александрии». На борту, готовые к салютации, стояли три пушки. Нередко «Александрию» предоставляли в распоряжение посещавших Россию глав иностранных держав: королевы Дании, короля Греции, персидского шаха. Яхта была комфортабельна, быстроходна (скорость 14 узлов) и надежна, что и предопределило ее долгую жизнь.



## ЗАБАВА

Ее получил в подарок от отца младший брат будущего императора Александра III, великий князь Алексей Александрович (позже генерал-адмирал) в день своего рождения 2 января 1861 г. Волею деда, императора Николая I, мальчик с рождения был определен на морскую службу: в 7 лет он имел чин мичмана, а в десять начал ходить в море с воспитателем, адмиралом К. Н. Посьетом.

«Забава» — парусник, построенный в Або под руководством С. Йоргенсена по образцу знаменитой яхты «Америка». Судно сохранило размеры прототипа: длину 28,7 м, ширину 6,9 м, осадку 3,2 м, а по водоизмещению (171 т) на полтонны превосходило «Америку». Строительство этой самой большой (на то время) императорской яхты началось в августе 1859 г., а летом 1861 г. 12-летние великие князья Алексей Александрович и Николай Константинович (его кузен) на борту «Забавы» из Або направились к Аландским островам. Они побывали в Мариехамне, а в конце июля «Забава» ушла в Выборг, откуда вернулась в Петербург, завершив свое первое плавание.

## ДЕРЖАВА

Эта яхта, построенная в Новом адмиралтействе (Петербург) и спущенная на воду летом 1871 г. в присутствии Александра II со свитой, стала последней и самой большой из деревянных императорских яхт (длина 94,8 м, ширина 12,8 м, осадка 5,4 м, водоизмещение 3114 т). Машина мощностью 720 л.с. позволяла «Державе» развивать скорость 14,5 узлов.

**Прототипом «Забавы» стала знаменитая гоночная яхта «Америка»**

Для императора в кормовой части верхней палубы устроили специальную «царскую рубку». На средней палубе располагались каюты особ императорской фамилии, столовая и каюты для свиты; нижнюю палубу отдали помещениям для прислуги и экипажа. Царская рубка и столовая отличались роскошной отделкой, в частности, стенными панелями из ценных пород дерева. Остальные помещения щеголяли мебелью из красного дерева, бронзовыми люстрами, посудой из фарфора и стекла.

За время своей службы «Держава» совершила множество походов по Балтийскому морю. В 1887 г. на ней впервые в истории устранили электромагнитную девиацию, применив магнитное поле соленоидов, питаемых постоянным током.

## ЦАРЕВНА

Александр III любил бывать в финских шхерах; до вступления на престол он десятки раз гостил в Финляндии, путешествуя по суше и по морю самостоятельно или участвуя в официальных визитах своего отца Александра II.

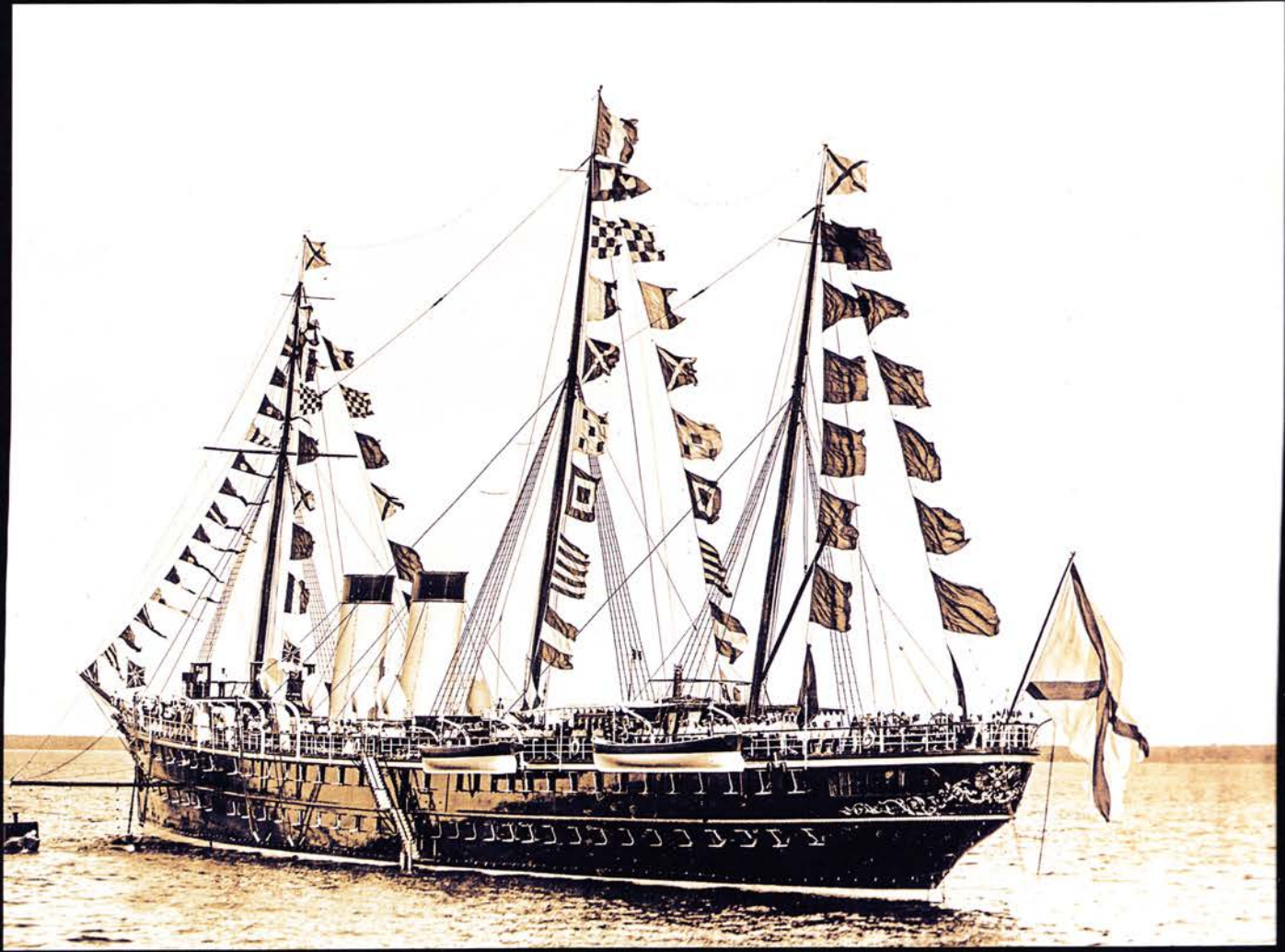
В сентябре 1784 г. Александр Александрович получил в свое распоряжение прибывшую в Кронштадт уже не деревянную, как предыдущие, а яхту с металлическим корпусом — «Царевну». Яхта отличалась изяществом корабельной архитектуры и обладала прекрасными мореходными качествами. При длине 57,2 м, ширине 8,5 м, осадке 3,5 м, водоизмещении 840 т и паровой машине мощностью 820 л.с. она ходила со скоростью 13,5 узла. Помимо этого, на своих трех мачтах яхта могла нести гафельные паруса.

Как писал журнал «Нива» в 1888 г., в отличие от других императорских яхт, предназначенных скорее для

Великая княжна Мария на палубе яхты «Штандарт», Финские шхеры (1907 г.)







**«Полярная звезда» прибыла в Копенгаген с императрицей Марией Федоровной и великим князем Михаилом Александровичем на борту (август 1906 г.)**

официальных целей, меньшая по размерам «Царевна» составляет излюбленный приют императорской фамилии во время летних прогулок в финляндских шхерах. Соответственно, и помещения на яхте отличаются сравнительной простотой и меньшим великолепием. Рабочий кабинет государя вмещает письменный стол, кресло и диван, каюта императрицы оформлением напоминает небольшой будуар. Самое обширное помещение — гостиная с большим овальным столом посередине, служащая также столовой. По двум стенам устроены полки для библиотеки; у третьей — камин и пианино...

Первый поход «Царевны» в Финляндию в составе эскадры состоялся летом 1875 г. После останковки в порту Ханко яхта дошла до Аландских островов. Здесь будущая императрица Мария Федоровна (пока еще принцесса Дагмар) в сопровождении офицеров сошла на берег и осмотрела руины крепости Бомарзунд, разрушенной англо-французской эскадрой во время Крымской (Восточной) войны в 1854 г. В июне следующего года Александр и Дагмар снова появились на рейде Ханко, собираясь идти дальше

в Ботнический залив, но погода воспротивилась, и супруги на паровом катере поплыли из Ханко в шхеры у острова Райполуото.

В августе 1879 г. Александр отправился на «Царевне» в Швецию, по пути задержавшись на пару дней у одного из Аландских островов порыбачить. После вступления Александра III на престол «Царевна» стала личной яхтой императрицы Марии Федоровны и ходила в шхеры летом на две-три недели под ее брейд-вымпелом до 1889 г. Яхта заходила в Котку, Гельсингфорс, во фьорды под Або и доходила до Экенеса.

### **ПОЛЯРНАЯ ЗВЕЗДА**

Эта яхта оставила в финских шхерах наиболее яркий след. Ее закладка на Балтийском заводе в Петербурге состоялась в 1887 г. в присутствии членов императорской фамилии. При разработке проекта в качестве прототипов

**«Полярную звезду» построили на Балтийском заводе в Петербурге**





Царская яхта «Штандарт» в Санкт-Петербурге на Неве (1905 г.)

взяли английские крейсера Igrise и Mercury, построенные в конце 1870-х гг. и считавшиеся самыми быстроходными. Постройкой руководил один из лучших впоследствии русских кораблестроителей Н. Е. Титов. Спустили яхту на воду 19 мая 1890 г. Стальной клепаный корпус для защиты от обрастания покрывали медные листы. Первоначально предполагалось наличие палубной брони; в ходе постройки от нее отказались и решили использовать корабль «...исключительно для яхтенной службы», так что палубу набирали из сосновых досок. Артиллерийское вооружение яхты состояло из четырех пушек Гочкиса, предназначенных для салютации.

Две паровые машины мощностью 3000 л.с. позволяли яхте развивать скорость 17 узлов. Для уменьшения бортовой качки имелись скуловые кили в средней части корпуса. На верхней палубе располагались надстройки, две слегка скошенные назад дымовые трубы и три мачты облегченного типа с гафелями (площадь парусов 709 кв. м).

Над оформлением кают и салона трудились художники Н. В. Набоков и Н. Д. Прокофьев (позднее академик архитектуры, известный художник). По эскизам Набокова и Прокофьева петербургская мебельная фабрика Свицкого изготовила мебель и выполнила отделку салона деревом, используя тик, красное и лимонное дерево, клен, грушу, венгерский ясень, дуб, орех и карельскую березу. Особенно впечатлял царский салон и его инкрустация по дереву. Яхта обошлась казне в 3 557 100 руб.; для сравнения, земства просили 2–2,5 млн руб. для помощи одной губернии из-за аномальной засухи и неурожая.

В свое первое плавание с Александром III на борту яхта отправилась 28 мая 1891 г. и побывала в Норвегии, Англии, Испании. В море яхта показала свои лучшие качества,



Николай II с супругой и детьми на палубе «Штандарта». По моде того времени наследник престола Алексей облачен в девичью одежду (1907 г.)

**В интерьерах «Полярной звезды» было самое дорогое и красивое дерево**





Урок гребли. На борту шлюпки — Николай II, императрица, великие княжны Татьяна и Ольга

но в дальнейшем вплоть до начала Первой мировой войны ее чаще можно было видеть в финских шхерах. Появлялась «Полярная звезда» и в тех местах, где Александр III путешествовал на «Царевне». Сохранились упоминания о том, как Николай II, путешествуя на яхте по шхерам, охотился на одном из островов. Матросы шумно двигались через остров, выгоняя живность на царя, который с небольшой свитой стоял наготове. Николай подстрелил тетерева и был доволен: «Хорошо повеселились!»

Осенью 1905 г. на «Полярной звезде» в шхерах прошло историческое свидание Николая II с германским императором Вильгельмом, закончившееся подписанием соглашения против Франции. Встречу планировали на «Штандарте», где как раз меняли котлы. Не случилось, и хорошо: яхта кайзера уступала «Штандарту» размерами и отделкой, и тот не раз кланчил у кузена его себе в подарок.

### ШТАНДАРТ

Это был настоящий морской дворец (длина 112,8 м, ширина 15,4 м, осадка 6,3 м, водоизмещение 5480 т, две машины по 6000 л.с., скорость 22 узла). Яхта была заложена в 1893 г. на датской верфи «Бурмейстер и Вайн» и на тот момент считалась самой крупной в мире.

В интерьерах помещений предполагали использовать мебель и элементы декора, снятые со списанной «Державы», но отказались: интерьеры «Штандарта» в духе времени стали более строгими, полностью лишены позолоты. Зато внешне яхта выглядела эффектно, в ее облике читалась динамика и гармония.

В отличие от отца, который часто ходил в шхеры на «Царевне» или «Полярной звезде», Николай II до середины 1905 г. не появлялся здесь и вообще длительные плавания не практиковал. Причиной тому были Русско-японская война и великие княжны: по мнению императора, девочки были еще в возрасте, не допускавшем морские про-

**На борту «Полярной звезды» было подписано соглашение о союзе России и Германии против Франции**

гулки. Осенью 1905 г. Николай II отправился в шхеры со всей своей семьей на «Полярной звезде»; императрицу Александру Федоровну очаровали прелестные пейзажи, в которых фигурировали пустынные островки и скалы, поросшие соснами да березами. Семья самодержца развлекалась пикниками, которые под руководством флаг-офицера барона Остен-Сакена превращались в праздники. Можно предположить, что это плавание после тяжелой войны и рождения долгожданного наследника вселило в императрицу ту любовь, с которой августейшая семья в течение последующих лет проводила свой отдых в шхерах на «Штандарте».

В 1907 г. «Штандарт» налетел на подводную скалу у берегов Финляндии, накренился, стал оседать, но не затонул. Это событие не возымело серьезных последствий, и «экспедиции» продолжались. Особенно им радовались великие княжны. Их отец ежедневно катался в байдарке, купался и, в общем, вел себя, как простой отец семейства. Байдарки из красного дерева для императорской семьи изготовил известный спортсмен Е. А. Кун, построивший немало и других лодок в Петербургском яхт-клубе. «Такая радость снова быть у себя дома на воде», — записал в дневнике Николай II во время одного из летних плаваний в финских шхерах.

На этом кончается наша история, связанная с яхтами российских императоров. Но плавания в тех местах продолжают, и эти исторические зарисовки, надеюсь, добавят прелести балтийским водам, по которым уже совсем другие яхты и люди прокладывают свои маршруты.