

ИСТОРИЧЕСКИЙ ЖУРНАЛ • РОССИЯ • WWW.NBPUBLISH.COM

HISTORY *Illustrated*



ИСТОРИЧЕСКИЙ ЖУРНАЛ

Ежемесячное научно-популярное издание

Издатель: ООО «НБ-Медиа»

№6 (90), ISSN 1812-867X
июнь, 2012

Главный редактор: **Василий Даниленко**
Художественный редактор: **Екатерина Чура**
Научные консультанты: **Александр Васильев, Вадим Розин**
Редакторы: **Елена Бернаскони, Алексей Григорьев, Владимир Клименко, Екатерина Колодочкина, Светлана Сорокина, Михаил Бороздин**
Бильдредакторы: **Ольга Шмакова, Галина Вулисанова**
Корректоры: **Галина Никифорова, Наталья Тушнова**
Дизайн и верстка: **Полина Замяткина**
Финансовый директор: **Ирина Гришина**
Директор по рекламе: **Григорий Невзоров**
Менеджер по рекламе: **Александр Иванов**
Технический директор: **Никита Петров**

Учредитель: **Даниленко В.И.**
Издатель: **ООО «-Медиа»**
Издательская лицензия № 065828 от 20.04.1998 г.
Тел./факс: (495) 424-26-02.
E-mail: **w.danilenko@gmail.com**
Почтовый адрес редакции: 117 465, Россия, г. Москва, а/я 10. Даниленко В.И.

Прайс-лист на книги и журналы издательства смотрите на сайтах: <http://www.history-illustrated.ru>
www.nbpublish.com

Объем 14 усл.-печ. л., формат 60x84/8.
Тираж 500 экз. Печать офсетная, гарнитура Garamond, бумага мелованная.
Подписано в печать 15.06.2012 г.
Отпечатано с электронных носителей в типографии ОАО «Можайский полиграфический комбинат». 143200, г. Можайск Московской области, ул. Мира, 93.

Журнал зарегистрирован Министерством Российской Федерации по делам печати, телерадиовещания и средств массовых коммуникаций 22 января 2004 года. Свидетельство о регистрации средства массовой информации ПИ № 77-17263.

Цена указана в каталогах.

Внимание: подписаться на журнал можно с любого месяца.

Смотрите в Объединенном каталоге «ПРЕССА РОССИИ» – 41894 (полугодовая и ежемесячная подписка).

Перепечатка материалов журнала допускается только по согласованию с редакцией.
Охраняется Законом РФ об авторском праве. Воспроизведение материалов запрещается без письменного разрешения издателя.
Любые нарушения закона преследуются в судебном порядке

© ООО «НБ-Медиа»

С о д е р

АНОНС



Издательство Nota Bene представляет новое периодическое издание 1

РЕКОНСТРУКЦИЯ СОБЫТИЙ



Грей Стивенс
Нападения викингов на Европу спровоцировал Карл Великий 4

КОРИДОРЫ ВЛАСТИ



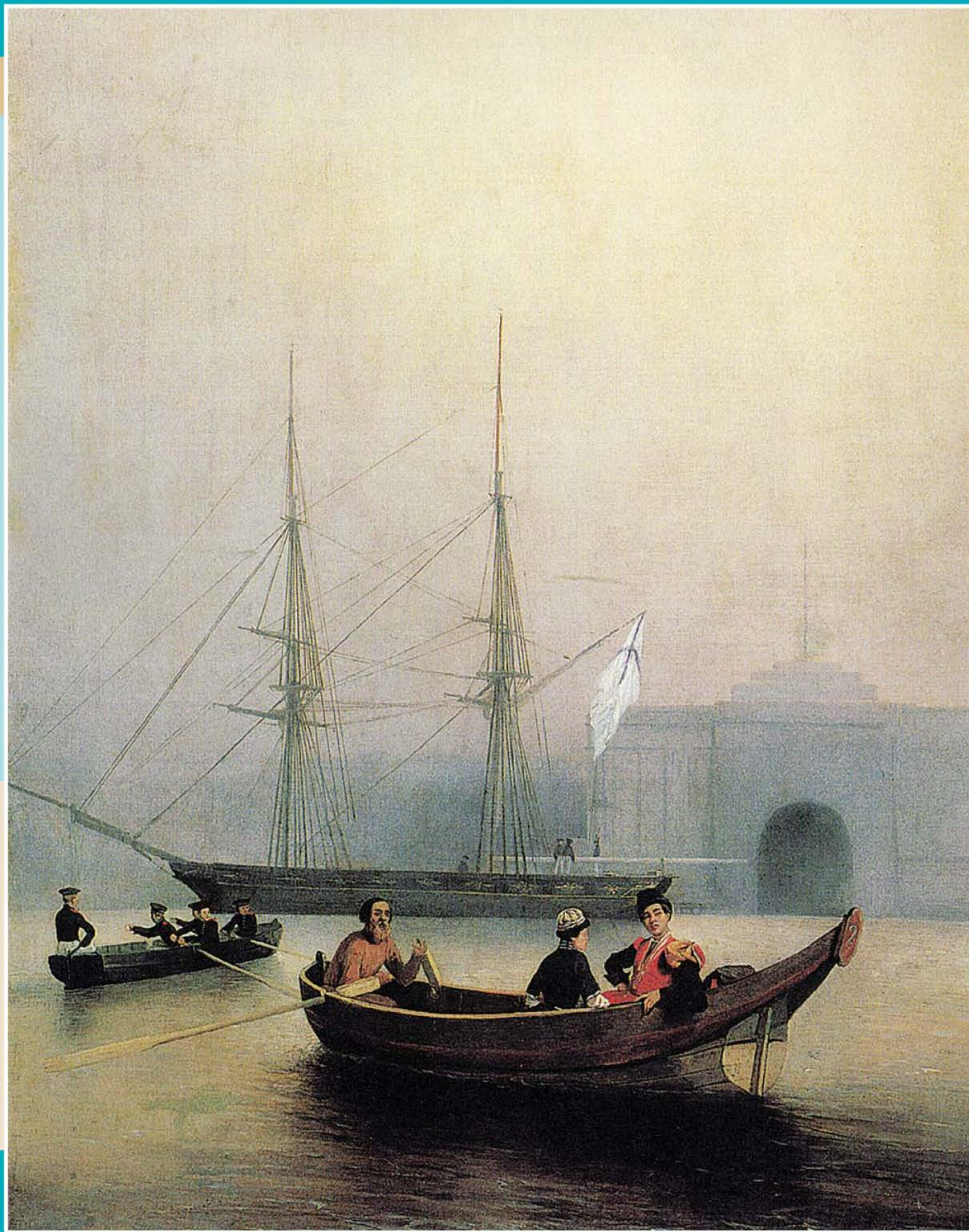
Наталья Митина
Яхты российских императоров
Часть II. Век XIX – от паруса до пара 8

ИСТОРИЯ ШЕДЕВРА



Ирина Емельянова
В мире рун «Калевалы». Часть II 30

Яхты



российских императоров

Часть II. Век XIX – от паруса до пара

Наталья Митина

Среди 22 императорских, великокняжеских и должностных яхт, созданных в XIX веке на русских и зарубежных верфях, были как комфортабельные суда с роскошной внутренней отделкой, так и небольшие парусники с более скромным оформлением.

ЯХТЫ НИКОЛАЯ I

Из чисто парусных императорских яхт богатым резным декором и комфортабельностью отличалась предназначавшаяся для императора Николая I яхта «Дружба», построенная на Охтинской верфи в 1825–1826 годах. Эта 12-пушечная яхта с парусным

вооружением брига при водоизмещении 163 тонн имела длину 22,9 метра и ширину 7,97 метров. Ее носовую часть украшала фигура античного воина, а между пушечных портов, впервые в русском флоте, крепились резные белые двуглавые орлы на голубом фоне. В первые годы службы «Дружбы» Николай I любил ходить на ней по Финскому заливу. Яхта находилась в строю до 1848 года.

В 1844 году в Англии на верфи Джозефа Уайта заложили для королевского двора новую яхту, но уже в процессе постройки было принято решение подарить ее императору Николаю I, посетившему Англию в мае

В 1844 г. в Англии на верфи Джозефа Уайта заложили для королевского двора новую яхту, но уже в процессе постройки было принято решение подарить ее императору Николаю I. Эта двухмачтовая яхта-шхуна при водоизмещении 257 тонн имела длину по палубе 38,1 м., наибольшую ширину 7,6 м. и осадку 3,8 м. Яхта, построенная для русского императора «с благосклонного разрешения» английской королевы получила наименование «Королева Виктория».

Яхта «Дружба». 1826-1848 годы.
Худ. А.К. Бегров. 1892 г.
Центральный военно-морской музей,
Санкт-Петербург.

Яхта «Дружба» была построена для императора Александра I в 1825-1826 годах в Санкт-Петербурге на Охтинской верфи подполковником корпуса корабельных инженеров В.Ф. Стоке.

того же года. Эта двухмачтовая яхта-шхуна при водоизмещении 257 тонн имела длину по палубе 38,1 метров, наибольшую ширину 7,6 метров и осадку 3,8 метра. Яхта, построенная для русского императора «с благосклонного разрешения» английской королевы получила наименование «Королева Виктория». По отзывам современников, яхта представляла собой настоящий плавающий дворец. Ее отличали красивые, заостренные очертания корпуса и строгие пропорции, носовую часть украшали резной орнамент и фигура королевы со скипетром и державой. Парадные каюты были отделаны розовым деревом и кленом «птичий глаз». В одном



из салонов в простенках между зеркалами висели 12 небольших картин английского художника-мариниста Н.-М. Конди Младшего. На полотнах, написанных в 1844-1846 годах, живописец запечатлел русские военные корабли у берегов Англии и парусные гонки во время посещения Николаем I Англии в 1844 году.

Среди прочих предметов убранства для «Королевы Виктории» изготовили специальный фаянсовый сервиз, основным элементом декора которого было изображение государственного герба Российской империи и ленты с названием яхты в центре тарелок. В дальнейшем для каждой императорской и велико-

Унтер-офицер и матрос Гвардейского экипажа.
1812-1816 годы. Акварель неизвестного художника. 1892 г.
Центральный военно-морской музей, Санкт-Петербург.

Флейтщик и музыкант Гвардейского экипажа. 1811 год.
Акварель неизвестного художника. 1892 г.
Центральный военно-морской музей, Санкт-Петербург.



Казарма Гвардейского экипажа в Санкт-Петербурге. Худ. Монтеверде. 1840-е гг. Центральный военно-морской музей, Санкт-Петербург.



Семья Николая I в течение 29 лет совершала на яхте «Королева Виктория» морские прогулки по Финскому заливу. 6 сентября 1875 г. яхта потерпела аварию на рифах у входа в Бьерке-Зунд, но была отремонтирована. Из состава Балтийского флота она была исключена только в конце 1884 г.

княжеской яхты на лучших фарфоровых и стеклянных заводах России и Европы изготавливались подобные сервизы, состоявшие из столовой, десертной и кофейно-чайной частей и насчитывавшие иногда более 1000 предметов. Их форма и декор выполнялись в различных исторических стилях, соответствовавших художественному убранству и отделке интерьеров яхт.

Яхта «Королева Виктория» входила в состав Балтийского флота и одно-

временно числилась среди судов Морского Гвардейского экипажа и Императорского Санкт-Петербургского яхт-клуба (основанного 1 мая

1846 года по указу Николая I), участвуя иногда в парусных гонках крупных яхт.

Семья Николая I в течение 29 лет совершала на яхте «Королева Виктория» морские прогулки по Финскому заливу. 6 сентября 1875 года яхта потерпела аварию на рифах у входа в Бьерке-Зунд, но была отремонтирована. Из состава Балтийского флота она была исключена только в конце 1884 года.

При Николае I Балтийский флот был переоснащен новейшими по конструкции и вооружению паровыми кораблями. Император, оценив преимущества в скорости паровых судов, независимых от направления ветра, с 1826 года для деловых поездок по Финскому заливу и Балтийскому морю использовал пароходы «Ижора», «Геркулес», «Невка».

Практически, с 1826 года императоры для своих поездок использовали пароходы или паровые яхты и только изредка для прогулок по Финскому заливу – парусную «Королеву Викторию».

Охтинская верфь.
Худ. Монтеверде. 1840-е гг.
Центральный военно-морской музей,
Санкт-Петербург.

Охтинская верфь создана в 1721 году в Санкт-Петербурге на месте шведской цитадели Ниеншанс. В 1888 году Адмиралтейство передало верфь в долгосрочную аренду акционерному обществу «В. Крейтон и К».





Тарелки сервиза яхты «Королева Виктория». Завод Минтона, Стаффордшир, Англия. 1846 г. Государственный музей-заповедник «Петергоф», Санкт-Петербург.

Справа:
Посещение Николаем I
Англи.
Худ. Н.М. Конди Младший.
1846 г.
Центральный военно-морской музей,
Санкт-Петербург.

Личной яхтой Николая I стал 6-пушечный пароход № 4, построенный на Олонецкой верфи в 1831-1834 годах и названный «Александрия» по имени его супруги Александры Федоровны. Двухмачтовая «Александрия» имела длину 35,7 метров, ширину 6,1 метров и паровую машину мощностью 90 лошадиных сил. Яхта с самого начала предназначалась для царской семьи, поэтому внутренние помещения были очень комфортабельные, а наружный декор – пышным: по каждому борту между десятью круглыми портами-окнами с ажурными рамами находились восемь резных позолоченных двуглавых орлов на голубом фоне, что повторяло бортовой декор ранее более ранней парусной яхты «Дружба». «Александрия» служила в качестве яхты императорской фамилии до 1851 года, а затем стала называться вооруженным пароходом «Тосна», и под этим именем прослужила в Балтийском флоте до конца 1853 года.

История яхты «Александрия» тесно связана с любимой летней резиденцией семьи Николая I – дворцово-парковым ансамблем «Александрия», созданным для Александры Федоровны в 1826-1829 годах в Петергофе, на берегу Финского залива. В обширном парке возвели дворец Коттедж, Капеллу – домовую церковь, Ферму, которая позднее стала летним дворцом Александра II, а в конце XIX века – Нижний дворец Николая II. В Большом кабинете

Коттеджа на втором этаже висели картины голландских маринистов XVII века из коллекции Петра I, на третьем – располагался Морской кабинет Николая I. Стены его украшали акварели с изображением морских судов и флагов, здесь же хранились различные морские приборы и инструменты. К кабинету примыкал балкон, обращенный к морю, откуда была видна стоявшая на берегу башня оптического телеграфа. Император мог посылать из Коттеджа сообщения в Кронштадт и Петербург и передавать команды на корабли во время морских учений и маневров.

Во время пребывания императорской семьи в Петергофе яхта «Александрия» постоянно стояла на рейде вблизи резиденции. Нос корабля украшал синий геральдический щит, в центре которого был изображен меч с золотой рукояткой в венке из белых роз – герб Дачи Александрия, придуманный поэтом В.А. Жуковским. Белой розой еще в детстве называли прусскую принцессу Шарлотту, ставшую русской императрицей Александрой Федоровной.

Из военной гавани, находившейся в Нижнем парке Петергофа у входа в Морской канал, царская фамилия отправлялась в многодневные прогулки и дальние путешествия. Как гласит камер-фурьерский журнал, «...прямо ... из церкви проезжали на пристань, откуда на катерах следовали до яхт». Перед отплытием



в присутствии всех членов семьи и свиты в Капелле служили напутственный молебен, а в плавание обязательно брали с собой литургический прибор и Евангелие.

На «Александрии» Николай I постоянно совершал плавания в Кронштадт для наблюдения за строительством «разных казенных мест и заведений», маневрами и учениями флота. В 1836 году яхта принимала участие в смотре судов обновленного Балтийского флота и торжественной встрече знаменитого ботика Петра Великого на Кронштадтском рейде. Среди приглашенных были известные французские живописцы О. Верне и Ф. Таннер, картины которых имелись в собрании императорской фамилии.

6 ноября 1850 года у острова Эзель разбился колесный пароход



«Петергоф», шедший в Кронштадт из Англии, где он строился для дальнейшей службы в качестве «яхты государя императора». Узнав о гибели «Петергофа», Николай I распорядился заказать в Англии на верфи Дж.Ч. Мора другой пароход, не дожидаясь получения причитавшейся России «страховой премии».

6 мая 1851 года состоялась церемония закладки царской яхты, а 3 июня Николай I «высочайше повелел» заказанную в Англии паровую яхту именовать «Александрией» и вместо носовой фигуры иметь на ней геральдический щит, подобный тому, какой был на прежнем пароходе «Александрия». Кроме того, предусматривалось, что в даль-

Во время пребывания императорской семьи в Петергофе яхта «Александрия» постоянно стояла на рейде вблизи резиденции. Нос корабля украшал синий геральдический щит, в центре которого был изображен меч с золотой рукояткой в венке из белых роз – герб Дачи Александрия, придуманный поэтом В.А. Жуковским.

Яхты «Забава», «Славянка» и «Королева Виктория» на кронштадском рейде.
Худ. Н.С. Путятин. 1892 г.
Центральный военно-морской музей,
Санкт-Петербург.

Внизу:

Императорская паровая яхта
«Александрия».
Худ. А.П. Боголюбов. 1852 г.
Центральный военно-морской музей,
Санкт-Петербург.

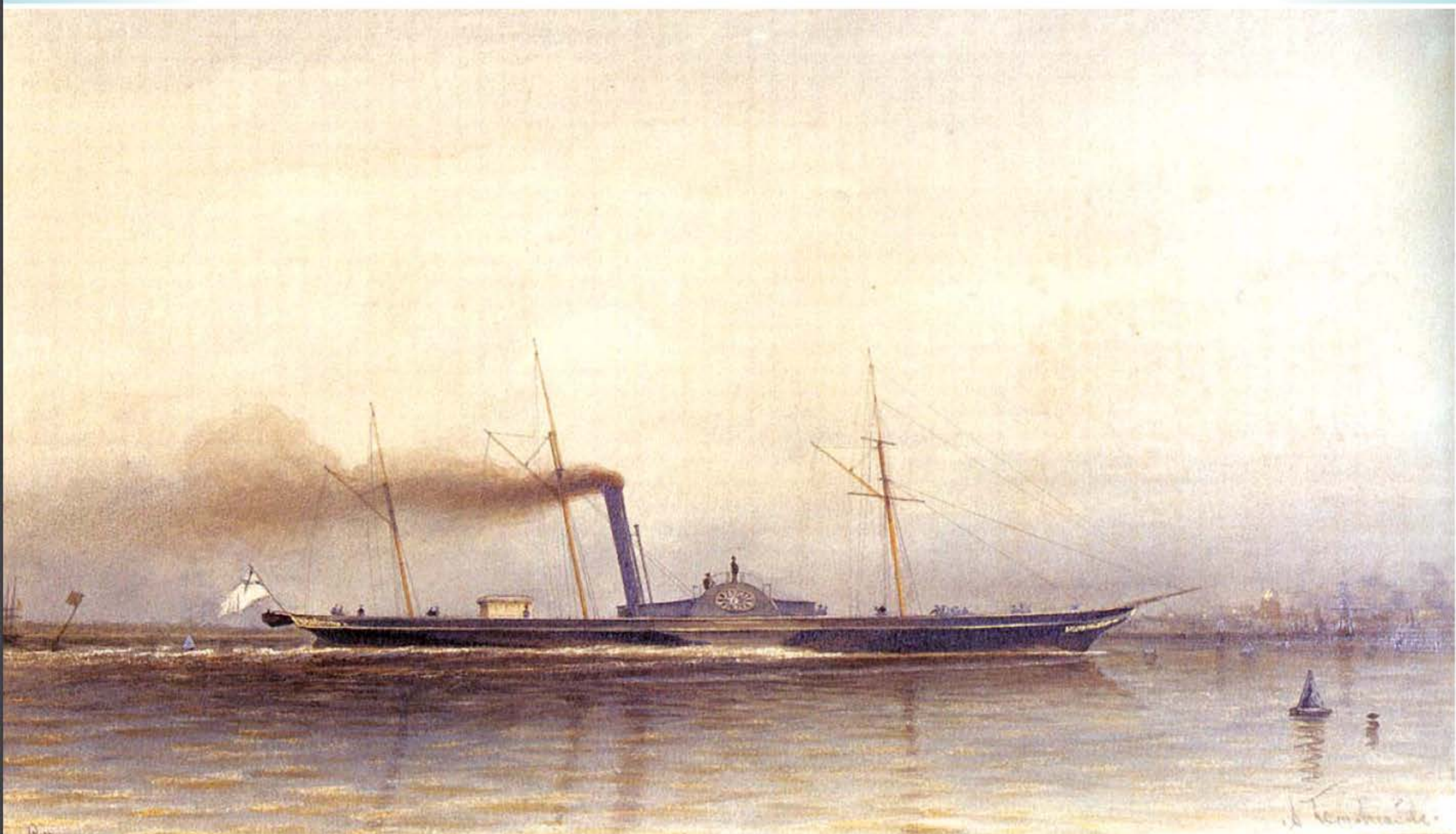
нейшем, как это было на пароходе «Александрия», предметы художественного убранства новой яхты – изделия из бронзы, фарфора, хрусталя, столовое серебро – также были декорированы гербом Дачи Александрия. На заключительном этапе строительства яхты английские резчики по дереву дополнили носовое украшение с гербом Александрии, увенчанном царской короной, двумя крыльями-накладками с рельефными орнаментами из вяза листьев аканта. Подобные же крылья украшали кормовую оконечность судна. Корму украсили двумя резными двуглавыми орлами. По прибытии яхты в Кронштадт ее перекрасили в голубой цвет, а на бортах поместили 22 зо-



лоченых орла. Позднее на колесных кожухах появились рельефные изображения звезд ордена Андрея Первозванного и знаки английского ордена Подвязки. В 1853 году на яхту поставили три однофунтовые медные салютные пушки на лакированных лафетах. Нежная окраска корпуса и золоченые украшения придавали

яхте необычайную нарядность и легкость и напоминали первую «Александрию».

5 августа состоялся торжественный спуск «Александрии» на воду. В Кронштадт яхта пришла 31 мая 1852 года. С этого дня началась более чем полувековая служба яхты. Ее зачислили в Гвардейский экипаж



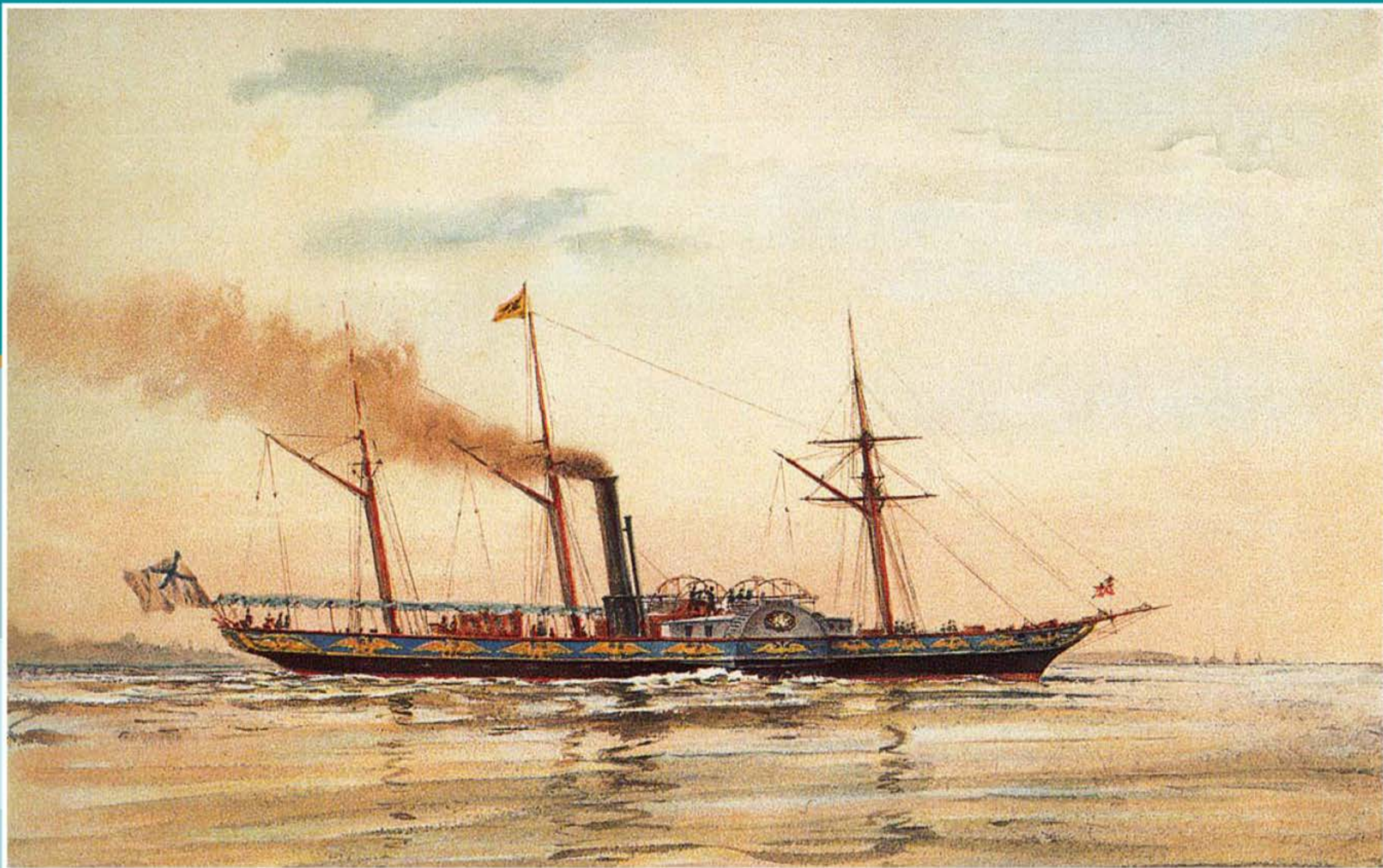


Император Николай I с императрицей Александрой Федоровной и великим князем Константином Николаевичем совершают прогулку по Неве. Литография с оригинала Дж. Доу и Т. Райта (?). Начало 1830-х гг. Собрание Российского Фонда Культуры, Москва.

6 ноября 1850 г. у острова Эзель разбился колесный пароход «Петергоф», шедший в Кронштадт из Англии, где он строился для дальнейшей службы в качестве «яхты государя императора». Узнав о гибели «Петергофа», Николай I распорядился заказать в Англии на верфи Дж.Ч. Мора другой пароход, не дожидаясь получения причитавшейся России «страховой премии».

как «первую паровую императорскую яхту», и более 50 лет она служила четырем русским императорам – Николаю I, Александру II, Александру III и Николаю II, которые совершили на ней 326 плаваний (с 1851 по 1902 гг.) Только 31 октября 1906 года «Александрю» исключили из списков флота.

Трехмачтовая новая «Александрия» с железным корпусом при водоизмещении 228 тонн имела длину 54,9 метра, ширину 6,6 метров при осадке 1,22 метр. Две паровые машины общей мощностью 140 лошадиных сил вращали гребные колеса. Особо следует отметить малую осадку яхты, предусмотренную контрактом на ее постройку и строго соблюденную верфью. Дело в том, что «Александрии» предстояло



Императорская паровая колесная яхта «Александрия» в 1852 году.



← Графин и рюмка сервиза императорской яхты «Александрия». Императорский стеклянный завод, Санкт-Петербург. 1831-1902 гг. Бесцветное стекло; резьба, гравировка. Графин: высота 18,7 см, рюмка: высота 11,3 см. Государственный музей-заповедник «Петергоф», Санкт-Петербург.

Следует отметить малую осадку яхты, предусмотренную контрактом на ее постройку и строго соблюденную верфью. Дело в том, что «Александрии» предстояло в основном преодолевать мелководные невские бары и мели Финского залива во время ее походов в Петергоф и постоянно дежурить на петергофском рейде с малыми глубинами против летней императорской резиденции.

в основном преодолевать мелководные невские бары и мели Финского залива во время ее походов в Петергоф, а также постоянно дежурить на петергофском рейде с малыми глубинами против летней императорской резиденции.

На второй «Александрии» Николай I ходил только в Петергоф и Кронштадт для наблюдения за учениями, маневрами и смотрами флота на Кронштадтском рейде; Александр II, еще наследником, в 1852 году плывал на ней по Ладожскому озеру и по-

сетил с семьей город Лодейное поле и остров Валаам. В 1855 году он наблюдал с ходового мостика за действиями английской эскадры, появившейся у Кронштадта во время Крымской войны. Летом 1862 года Россию с официальным визитом



посетила английская эскадра. Император ее встретил на «Александрии» и, приняв на яхту принца Альберта герцога Эдинбургского, доставил его в Ораниенбаум. Летом 1863 года «Александрия» совершила свое первое плавание в финские шхеры.

В сентябре 1866 года Александр II и его супруга Мария Александровна встречали на «Александрии» невесту

наследника престола Александра Александровича, будущего Александра III, датскую принцессу Дагмар, ставшую императрицей Марией Федоровной и впервые вступившую на русскую землю именно в Петергофе.

От военной гавани в Петергофе яхта «Александрия» направилась на Кронштадтский рейд навстречу датскому королевскому судну «Шлезвиг».

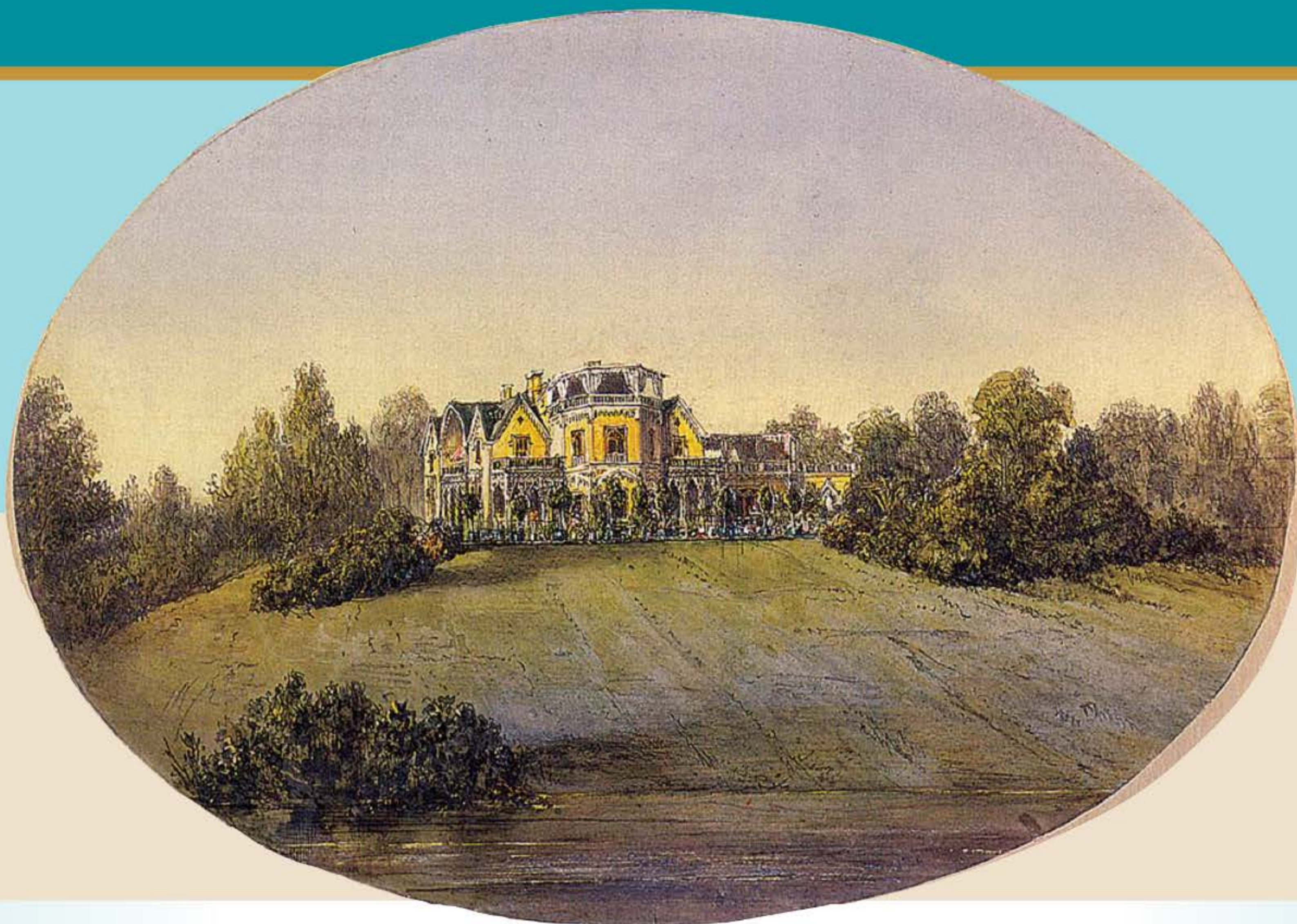
Модель последней императорской колесной яхты «Александрия». Санкт-Петербург, Судомodelьное товарищество «Стяг», 1995-1996 гг.

Принцессу Дагмар приветствовала салютом русская военная эскадра, состоявшая более чем из 20 судов. Из Петербурга и Ораниенбаума прибыло множество частных паро-

Предметы сервиза яхты «Александрия». Императорский фарфоровый завод, Санкт-Петербург. 1885-1914 гг. Фарфор; надглазурная полихромная роспись, золочение. Государственный музей-заповедник «Петергоф», Санкт-Петербург.

В 1830-х годах для первой «Александрии» был изготовлен сервиз с декором, повторявшим оформление Собственного сервиза дворца Коттедж в Александрии. Позднее он использовался на второй «Александрии», а также на последней яхте с тем же названием.





ходов с публикой и оркестрами военной музыки, которые исполняли датский гимн. На палубе «Александрии» высоконазаченную невесту сердечно встретила вся императорская семья. От городских

властей и купечества Кронштадта принцессе поднесли на золотом блюде хлеб-соль. По прибытии в Петергоф венценосные особы прошли в павильон на пристани, увитый гирляндами из растений

и украшенный живыми цветами. На пути шествия экипажей, направлявшихся в Александрию, стояли войска с хорами военной музыки; многочисленная публика осыпала цветами торжественный кортеж.



В 1866 г. Александр II и его супруга Мария Александровна встречали на «Александрии» невесту наследника престола Александра Александровича датскую принцессу Дагмар, ставшую императрицей Марией Федоровной и впервые вступившую на русскую землю именно в Петергофе

Вверху:

Вид на Коттедж со стороны моря. Акварель И. Шарлеманя. 1854 г. Государственный музей-заповедник «Петергоф», Санкт-Петербург.

Серебряный рупор. Мастер Треншель. Санкт-Петербург. 1830 г. Государственный музей-заповедник «Петергоф», Санкт-Петербург.

Рупор изготовлен для Дачи Александрия, использовался Николаем I на одноименной яхте.

Солнечные часы с компасом и двумя уровнями. Санкт-Петербург. 1830-е гг.
Государственный музей-заповедник «Петергоф», Санкт-Петербург.



Внизу:

Морской кабинет Николая I во дворце Коттедж.

Морской кабинет Николая I с примыкающим к нему балконом, с которого открывается великолепный вид на просторы Финского залива, находится в мансандром этаже дворца Коттедж. Оформление кабинета напоминает военный шатер: стены и потолок как бы затянуты тканью, собранной в складки и пышные драпировки, выполненные в серебристых, серых, голубых и охристых тонах, декорированные мелкими цветочками и гербами Александрии. На стенах Кабинета – гравюры и картины на морские сюжеты, среди которых «Морской пейзаж при луне» кисти И.К. Айвазовского 1849 года. На письменном столе помещены различные приборы: оптические и подзорные трубы, компас, солнечные часы, геодезический прибор, серебряный рупор Николая I. При жизни императора в Кабинете хранились морские карты и уставы, акварельные изображения всех типов судов и морских флагов. Выйдя на балкон, с помощью рупора он мог передавать распоряжения на башню сигнального телеграфа, построенную в парке на самом берегу залива, поддерживать связь с Кронштадтом и руководить маневрами Балтийского флота.

В царствование Александра III яхта «Александрия» предоставлялась в распоряжение высоких гостей: короля и королевы Дании (1868 г.), короля эллинов (1872 и 1876 гг.), персидского шаха (1872 г.), императора Бразилии (1876 г.), черногорского князя и других. На борту «Александрии» Александр III и Мария Федоровна открывали Свирский и Ново-Сясьский каналы в 1883 году – во время торжественных церемоний императрица разрезала шелковые ленты, протянутые через них. Поднесенные Александру III во время путешествия 1883 года серебряные и позолоченные тарелки и блюда были развешаны на стенах в кормовом императорском салоне, а простые незатейливые фаянсовые и оло-

вянные блюда и подносы хранились в особой подставке – горке.

На «Александрии» российские императоры встречали глав иностранных держав, прибывавших в Россию с официальными визитами: так, в 1888 году Александр III принимал Вильгельма II, а Николай II в 1897 году – того же Вильгельма II с эскадрой германских кораблей и французского президента Феликса Фора.

Германского императора Вильгельма II встречали согласно традиционной программе приема высоких гостей. Он остановился на Ольгинской половине Большого дворца; в его честь устраивались семейные завтраки, парадные обеды, театральные представления, иллюминации и фейерверки.





Вид Монплезира в Петергофе. Литография К.К. Шульца по рисунку И.Я. Мейера. Середина XIX в.

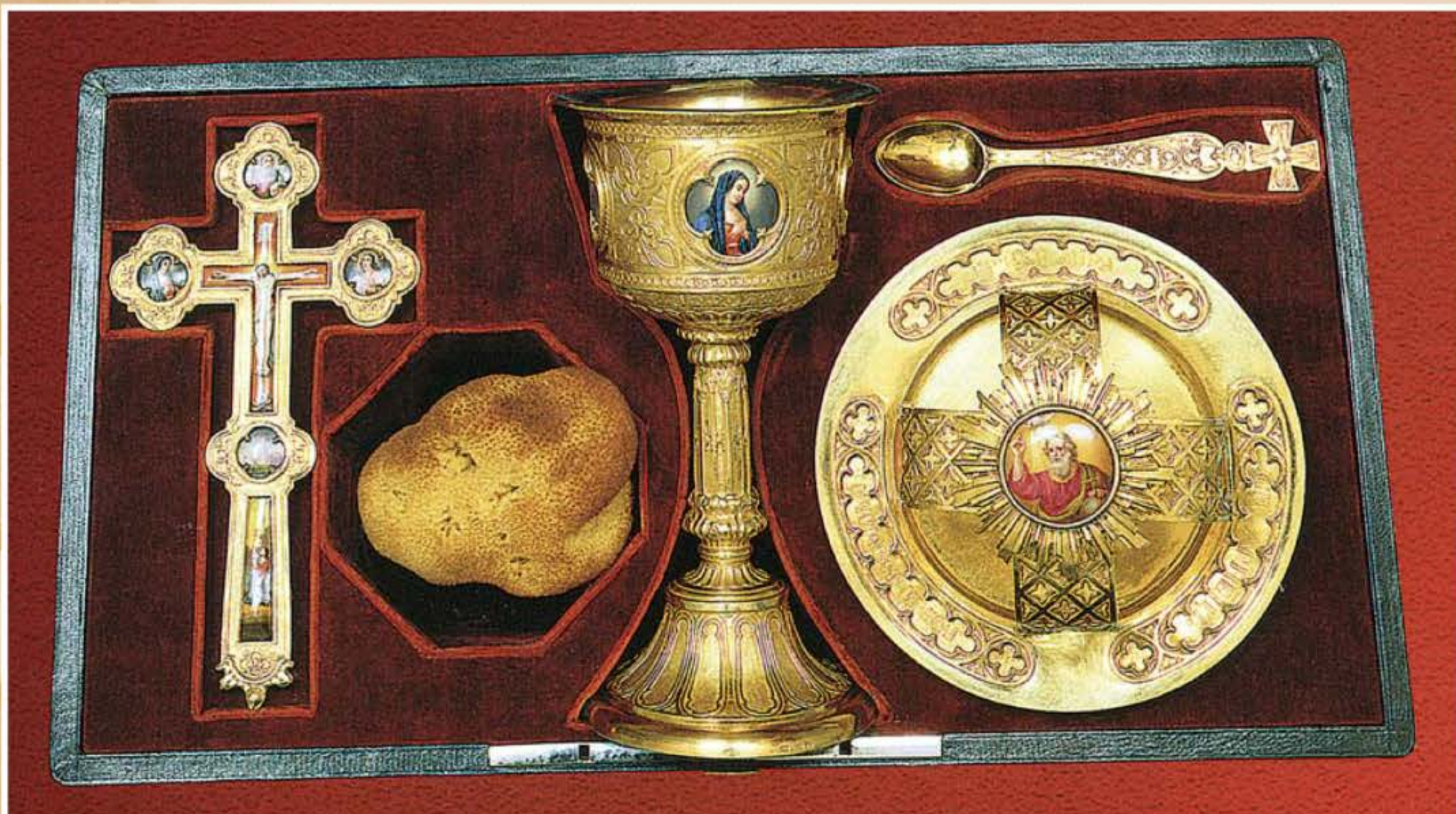
Готическая капелла в парке Александрия в Петергофе. Акварель В.С. Садовникова. 1830-1840-е гг.

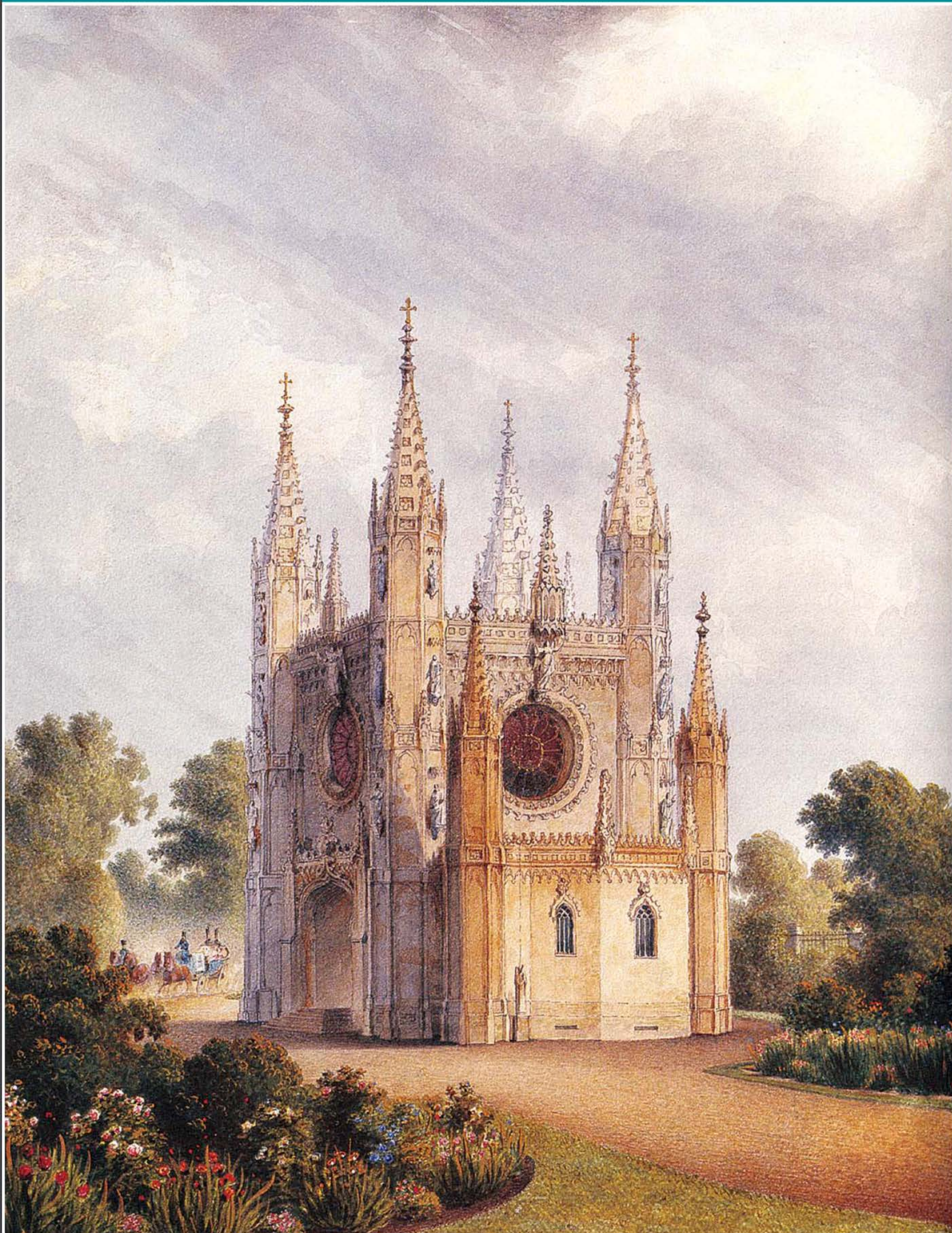
С открытием 15 мая 1885 года глубоководного Морского канала кончились монопольные плавания мелкосидящей «Александрии» из Петербурга вниз по Неве в Финский

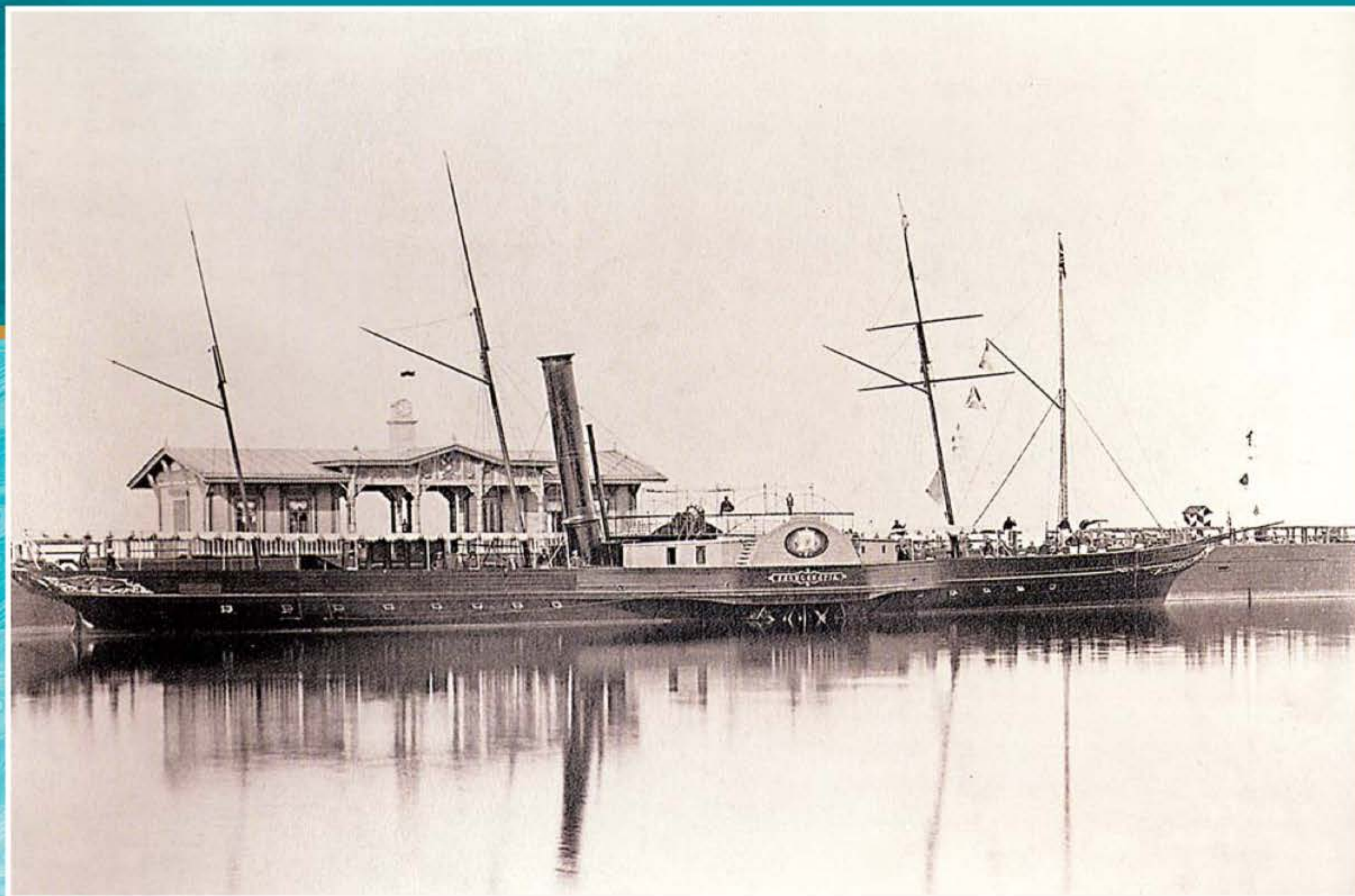
залив. Это могли уже делать более крупные мореходные яхты «Штандарт» и «Держава».

Летом 1897 года Петергоф посетил президент Франции Феликс Фор. На военном

Внизу: Литургический прибор. Санкт-Петербург, 1834 г. Серебро, золочение; фарфор. Фарфоровые медальоны выполнены на Императорском фарфоровом заводе. Изготовлен для церкви Св. Александра Невского (Готической капеллы) в Александрии. Государственный музей-заповедник «Петергоф», Санкт-Петербург.







Императорская яхта «Александрия» у причала военной гавани в Петергофе.
Фотография 1880-1890-х гг.
Государственный музей-заповедник «Петергоф», Санкт-Петербург.

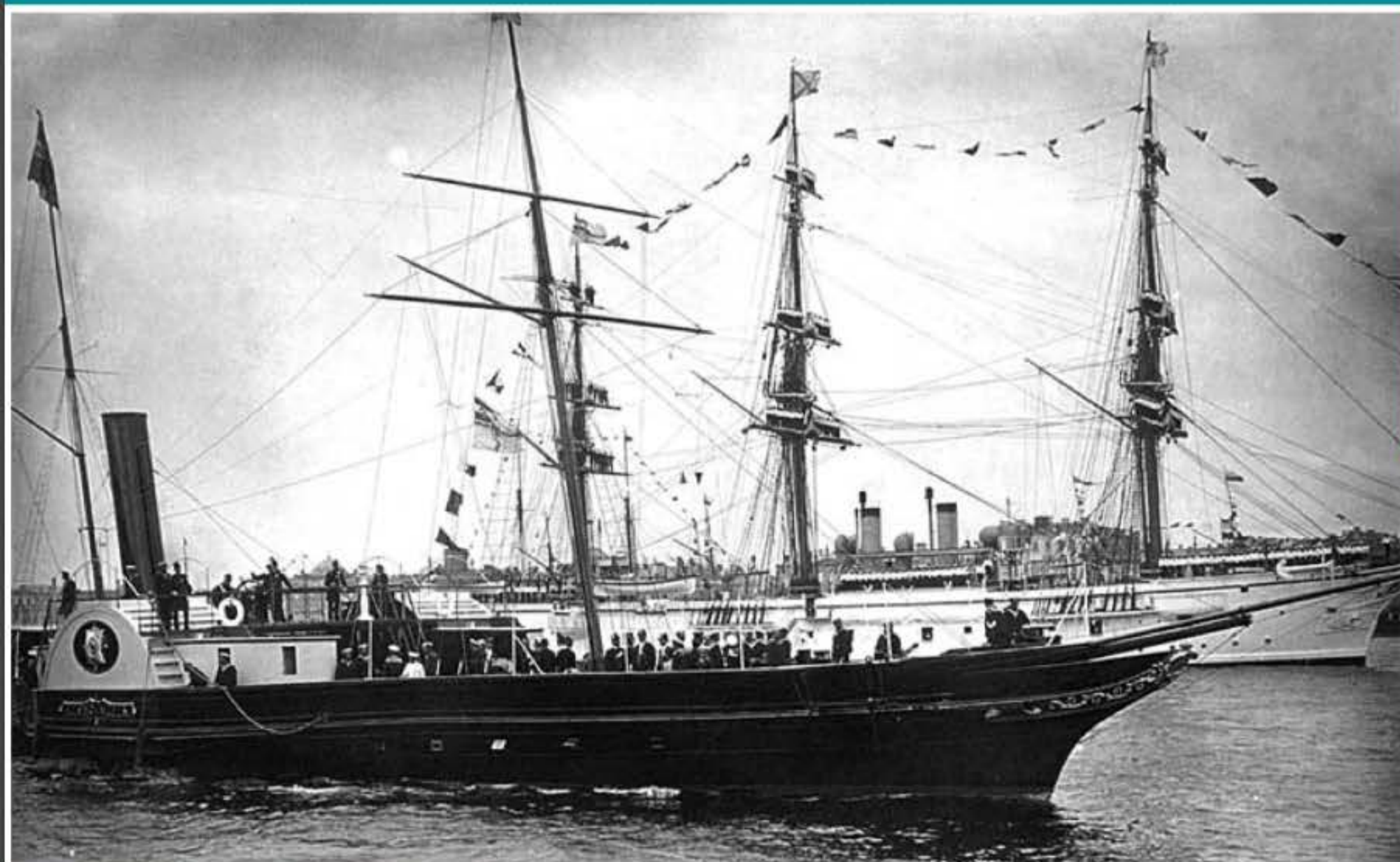
крейсере «Потюо» Фор прибыл в Кронштадт, где его ожидал Николай II на яхте «Александрия». Еще двести российских судов и яхт приветствовали французского гостя на малом Кронштадтском рейде. При пушечной пальбе, под музыку российского гимна и «Марсельезы» Фор взшел на борт яхты «Александрия» и обнял Николая II. «Александрия» направилась в Петергоф, где на пристани был выстроен почетный караул; при входе яхты в гавань раздался «салют наций» в 21 выстрел.

Апартаменты, отведенные для президента на Ольгинской половине Большого дворца,

декорировали множеством экзотических растений и цветов; в Белой столовой на Гурьевском сервизе сервировали высочайший завтрак. Вечером в Тронном зале состоялся парадный обед, а затем спектакль в петергофском театре: были представлены третий акт оперы «Жизнь за царя» и балет-феерия «Сон в летнюю ночь». Местность, прилегающая к театру, сам театр и Верхний сад расцвели разноцветными огнями иллюминации.

12 августа 1897 года яхта «Александрия» доставила Фор в Петербург, где он присут-

Летом 1897 г. Петергоф посетил президент Франции Феликс Фор. На военном крейсере «Потюо» Фор прибыл в Кронштадт, где его ожидал Николай II на яхте «Александрия». Еще двести российских судов и яхт приветствовали французского гостя на малом Кронштадтском рейде. При пушечной пальбе, под музыку российского гимна и «Марсельезы» Фор взшел на борт яхты «Александрия» и обнял Николая II.



Императорская яхта «Александрия» проходит по Неве мимо стоящего на якоре германского учебного судна. Фотография 1900-х гг.

Внизу:

Император Николай II и президент Франции Раймон Пуанкаре на борту яхты «Александрия». Кронштадт, июль 1914 г. Государственный архив Российской Федерации.

ствовал при торжественной закладке Троицкого моста. На следующий день в Большом петергофском дворце был устроен праздничный обед для французской эскадры, а вечером гости любовались невиданной по масштабу, роскоши и изобре-

тательности иллюминацией Нижнего парка. Через Морской канал вытянулась гигантская арка с эмблемами воинской доблести России и Франции, звездами, французским гербом и национальными флагами. Вдоль канала сияли колонны и обе-

лиски, над Шахматной горой – исполинская звезда, герб и девиз Парижа, над Золотой горой – герб Версаля, у статуи Петра – гербы главных французских городов. В Монплеzirском саду кроны деревьев были соединены гирляндами, с которых спускались сверкающие *«люстры, фонарики и лампы»*; сам Монплеzir окружали огромные переливающиеся жирандоли. День завершился великолепным фейерверком у Монплезира.

14 августа на «Александрии», эскортируемой яхтами «Марево» и «Стрела», Фор вновь прибыл на Кронштадт-





Паровая яхта «Стрельна» и катера «Голубка» и «Дагмар». Худ. А.П. Алексеев.

Генерал-адмирал великий князь Константин Николаевич на яхте «Стрельна» постоянно ходил в Кронштадт, Ревель и другие порты Балтийского моря.



ский рейд. Президент Франции осмотрел изысканную отделку яхты «Штандарт», а российский император – суда французской эскадры. На корабле Форя прошел прощальный завтрак, после которого броненосец «Потюо» взял курс на Францию.

ЯХТЫ ВЕЛИКИХ КНЯЗЕЙ

С 1848 по 1862 год для младших членов императорской фамилии было построено три чисто парусных судна типа двухмачтовых английских гоночных яхт и один бот. Первым из этих судов стала яхта-шхуна «Волна», строившаяся в 1848 году на верфи Дичборна в Блекуэлле, для двадцатилетнего

Холодильник для вина из Столового набора яхты «Стрельна». Россия, 1857-1860 гг. Бронза золоченая и посеребренная. Государственный музей-заповедник «Петергоф».

Портрет великого князя Константина Николаевича. Худ. Ф. Крюгер. Музей-заповедник «Царское Село», Екатерининский дворец-музей.

Великий князь изображен в морском мундире с лентой и звездой ордена св. Андрея Первозванного.

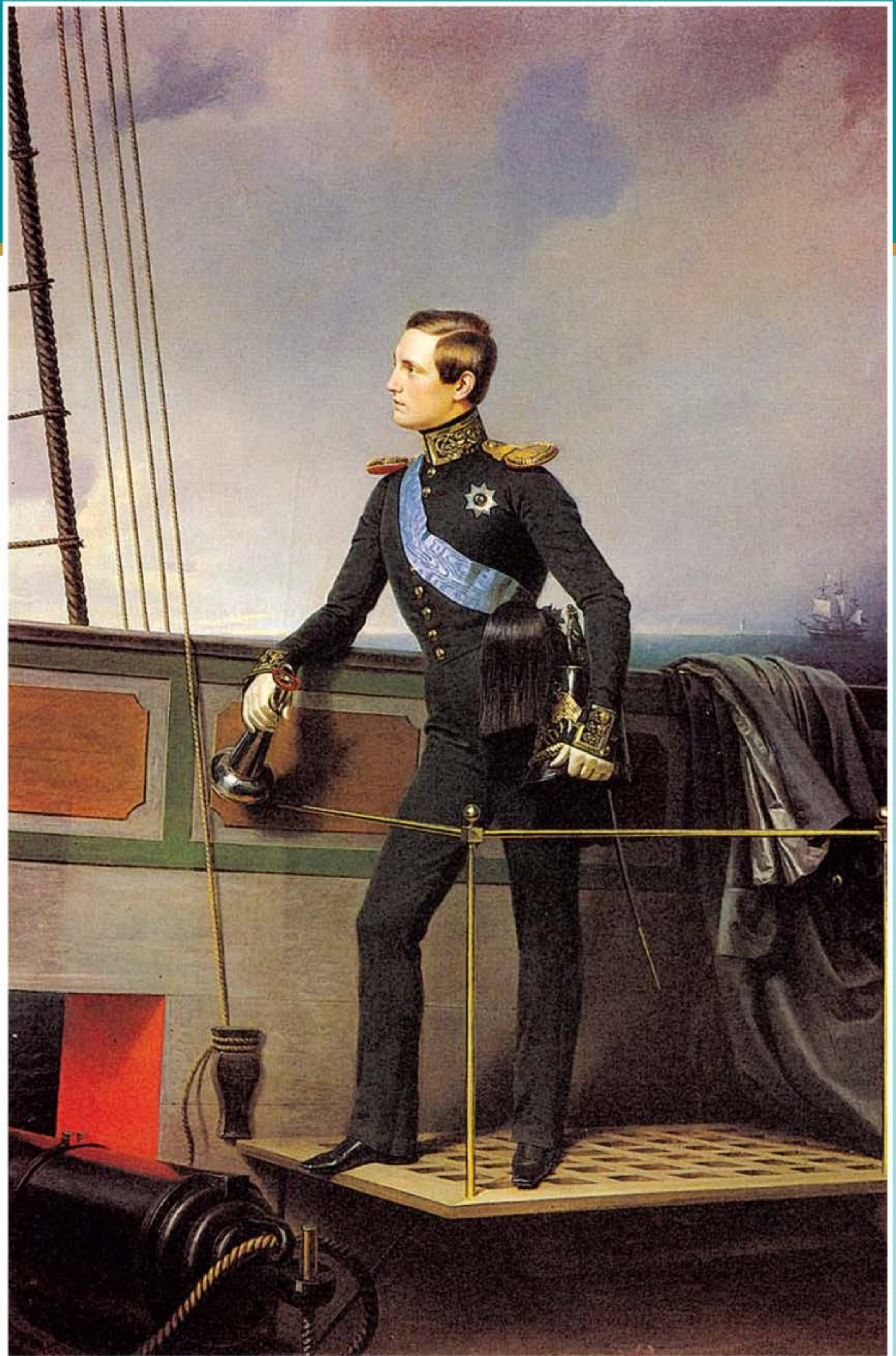
великого князя генерал-адмирала Константина Николаевича. При водоизмещении 83 тонны она имела длину 21,3 метра.

Яхта 9-летнего наследника престола Николая Александровича, сына Александра II, заложенная в Англии в 1852 году, получила наименование «Никса» – так в домашнем кругу называли цесаревича. Длиной 23,2 метра и водоизмещением в 131 тонн, «Никса» обладала прекрасными мореходными качествами и повышенной комфортабельностью – отделанными ценными породами дерева уютными внутренними помещениями. В составе Балтийского флота она числилась до конца 1884 года.

В 1856 году ко дню тезоименитства цесаревича Николая Александровича и к празднику Рождества Христова на Императорских фарфоровом и стеклянном заводах был заказан специальный яхтенный сервиз. В дальнейшем в царской семье возникла традиция дарить молодым великим князьям подобные сервизы к знаменательным датам.

Сервиз яхты «Никса» на 24 персоны насчитывал 393 предмета и состоял из столовой, десертной и чайно-кофейной частей. На всех изделиях повторялось имя владельца яхты – Никса. Десертные тарелки были украшены росписью с «живописью морских видов» и стилизованным золоченым орнаментом, хрустальные предметы – резьбой и гравировкой. В оформлении подставок для ваз использовались морские атрибуты – бронзовые золоченые корабельные канаты.

В 1862 году в Кронштадтской шляпочной мастерской для наследника Николая Александровича же построили маленький двухмачтовый бот «Увалень». Судно относилось к типу лоцманских ботов и имело длину по палубе всего 12,8 м.



Самой крупной и быстроходной была яхта «Забава», принадлежавшая 10-летнему великому князю Алексею Александровичу, сыну Александра II, будущему генерал-адмиралу русского флота. Яхта была построена в 1859-1860 гг. на верфи финского города Або корабельным инженером Ф. Юргенсоном.

Мундир офицерский Гвардейского экипажа образца 1855 года с погонами генерал-адмирала и вензелем императора Николая I. Кастор, саржа, шелк, канитель, металл, жаккард. Центральный военно-морской музей, Санкт-Петербург.

Мундир принадлежал великому князю Константину Николаевичу.



На «Увальне» кроме Николая Александровича выходили в Финский залив великие князья Александр Александрович и Алексей Александрович. С 1867 по 1878 год бот находился в составе практической эскадры Балтийского флота.

Самой крупной и быстроходной была яхта «Забава», принадлежавшая 10-летнему великому князю Алексею Александровичу, сыну Александра II, будущему генерал-адмиралу русского флота. Яхта была построена в 1859-1860 годах на верфи финского города Або корабельным инженером Ф. Юргенсоном.

«Забава» создавалась по образцу знаменитой американской гоночной яхты «Америка», построенной в 1850-1851 годах в Нью-Йорке Дж.Стирсом. «Америка» пересекла Атлантический океан и 22 августа 1851 года, участвуя в парусных гонках с лучшими английскими яхтами у острова Уайт, вышла победительницей, за что получила серебряный приз, названный «Кубком ста гиней» (он до сих пор является престижным переходящим призом парусных гонок самых

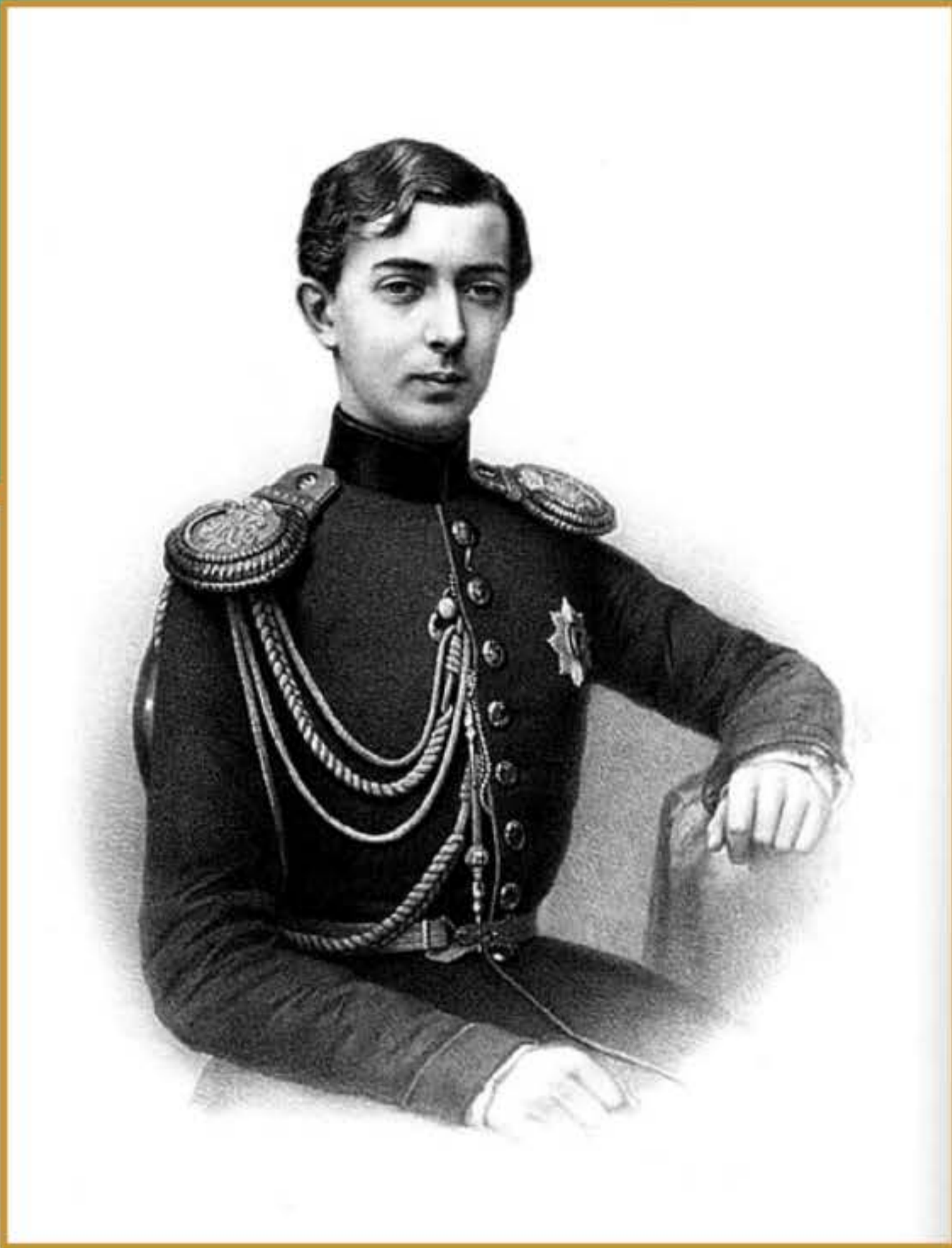
больших яхт). В 1852 году Дж. Стирс подарил императору Николаю I «половинчатую модель» яхты, которая была доставлена в Санкт-Петербург в июне 1853 года и помещена в Модель-камеру Главного Адмиралтейства. Поскольку достоверных чертежей «Америки» у инженера Юргенсона не оказалось, то по его просьбе в Або из Петербурга была привезена эта полумодел, ставшая основой при составлении чертежей «Забавы» (эта полумодел и поныне хранится в Центральном военно-морском музее).

Свое имя «Забава» получила после спуска на воду 22 июля 1860 года. Яхта, сохранившая размеры своего прототипа – длину по палубе 28,7 метров, ширину 6,9 метра и наибольшую осадку 3,2 метра – имела водоизмещение 171 тонн (на полтонны больше, чем у «Америки») и обошлась заказчику в 23 500 руб. Она находилась в составе Балтийского флота до 24 ноября 1884 года.

Свое первое плавание «Забава» совершила в район финских шхер, имея на борту великих князей Алексея Александровича и Николая Константиновича (сына генерал-адмирала Константина Николаевича).

Штаб-офицер в парадной форме, обер-офицер в виц-мундире, матрос в строевой форме Гвардейского экипажа. 1855-1858 годы. Акварель неизвестного художника. 1892 г. Центральный военно-морской музей, Санкт-Петербург.

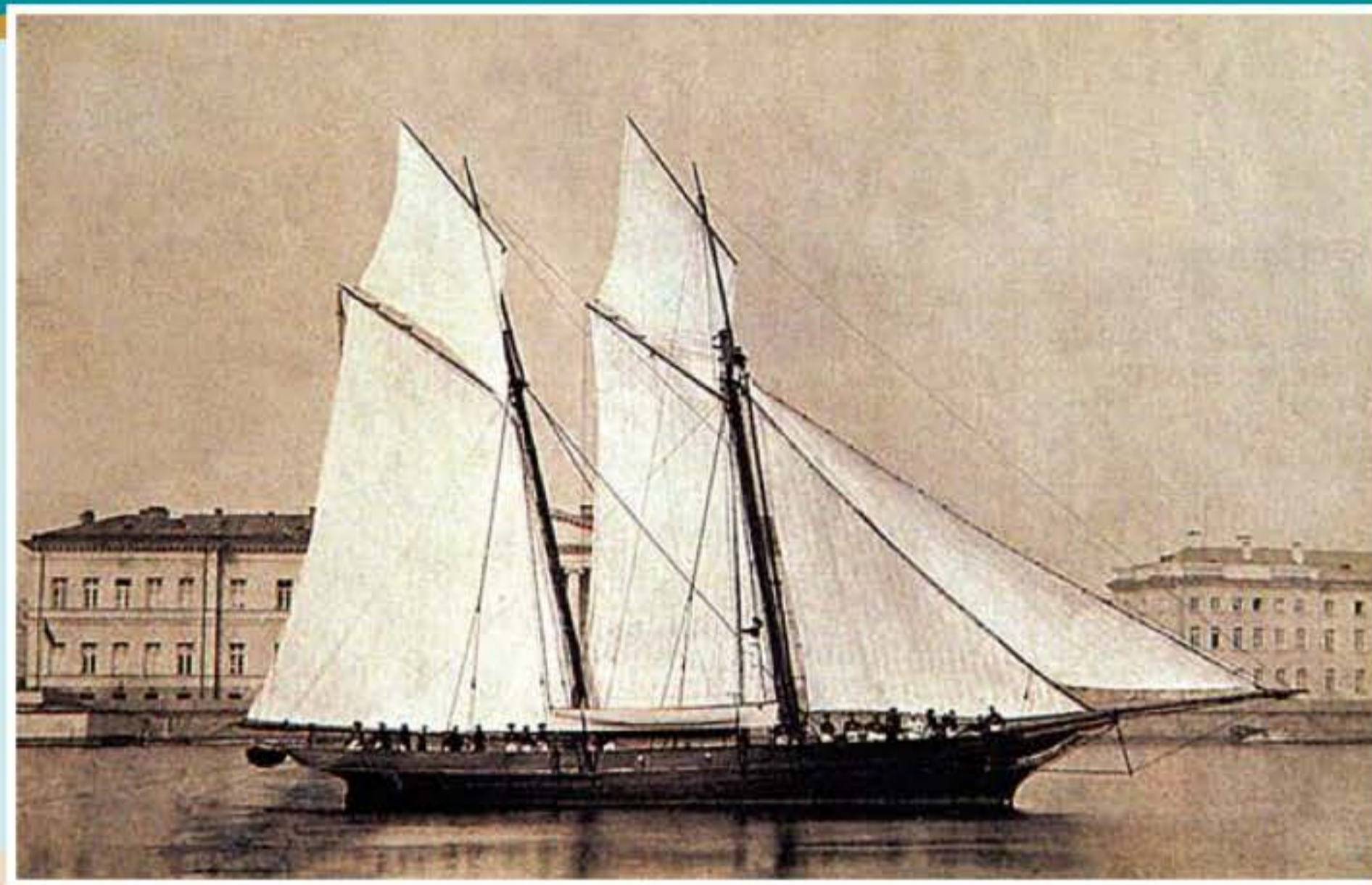




Великий князь Николай Александрович.
Литография 1861-1864 гг.
Государственный музей-заповедник «Петергоф»,
Санкт-Петербург.

Внизу:

Яхта «Никса» на Неве у Адмиралтейской набережной. Фотография 1856 г.
Центральный военно-морской музей, Санкт-Петербург.



На десертных тарелках сервиза яхты «Забава» изображались приморские города, скалы, крепости, парусники и лодки на море; название яхты обрамлял золоченый орнамент из морских канатов.

Великокняжеские яхты-шхуны, приписанные к Гвардейскому эки-

Поскольку достоверных чертежей «Америки» у инженера Юргенсона не оказалось, то по его просьбе в Або из Петербурга была привезена эта полумодел, ставшая основой при составлении чертежей «Забавы» (эта полумодел и поныне хранится в Центральном военно-морском музее).



Ваза для фруктов из сервиза яхты «Никса». Императорский стеклянный завод, Санкт-Петербург. 1856 г. Государственный музей-заповедник «Петергоф», Санкт-Петербург.



Предметы сервиза яхты «Никса». Императорский фарфоровый завод, Санкт-Петербург. 1856 г. Государственный музей-заповедник «Петергоф», Санкт-Петербург.



Графин из сервиза яхты «Никса». Императорский стеклянный завод, Санкт-Петербург. 1856 г. Государственный музей-заповедник «Петергоф», Санкт-Петербург.



Великий князь Алексей Алесандрович,
генерал-адмирал русского флота.
Фотография 1900-х гг.

Тарелка десертная из сервиза яхты великого князя Алексея Александровича «Забавы». Императорский фарфоровый завод, Санкт-Петербург. Около 1862 г. Фарфор; надглазурная полихромная роспись, золочение. Диаметр 22,5 см. Государственный музей-заповедник «Петергоф», Санкт-Петербург.

пажу, входили в число яхт Императорского Санкт-Петербургского яхт-клуба, в гонках которого изредка участвовали. Эти яхты каждое лето с ранней весны до поздней

осени стояли готовые к выходу в море в специальной гавани, оборудованной в Новом Петергофе. Иногда они совершали и дальние плавания. Летом 1864 года «Никса» и «Забавы» совершили дальнее путешествие по Балтийскому и Северному морям до норвежского города Берген.

В 1855-1857 годах в Англии для великого князя Константина Николаевича, сына императора Николая I, была построена железная

С 1855 г. Константин Николаевич возглавлял Морское ведомство, на правах министра на яхте «Стрельна» постоянно ходил в Кронштадт, Ревель и другие порты Балтийского моря. Под флагом генерал-адмирала «Стрельна» часто сопровождала императорские яхты во время морских учений и смотров, встреч и проводов официальных гостей.

Яхты «Держава» и «Забавы» (При открытии Морского канала). Худ. А.П. Боголюбов. 1885 г. Центральный военно-морской музей, Санкт-Петербург.





колесная паровая яхта «Стрельна» – сравнительно небольшое (водоизмещением всего 159 тонн), но довольно быстроходное (мощностью 70 лошадиных сил) и удобное судно. Его название связано с принадлежавшей Константину резиденцией, находившейся неподалеку от Петергофа. Великого князя с дет-

ства готовили к морской службе: в 1831 году, в возрасте 4 лет, он был назначен Николаем I генерал-адмиралом русского флота, в отрочестве и юности ежегодно проходил практику на морских судах и досконально изучил морское дело. С 1855 года Константин Николаевич возглавлял Морское ведомство, на правах мини-

стра на яхте «Стрельна» постоянно ходил в Кронштадт, Ревель и другие порты Балтийского моря. Под флагом генерал-адмирала «Стрельна» часто сопровождала императорские яхты во время морских учений и смотров, встреч и проводов официальных гостей. Яхта состояла в Гвардейском экипаже до 1892 года.